

Manual de uso MiniPrinter

Factureya Versión 1.0.0

Índice

1	Descarga del Instalador del Sistema MiniPrinter.....	4
2	Instalación.....	6
3	Configuración.....	8
4	Impresión de Comprobante Fiscal Digital por Internet (CFDI).....	11
5	Cómo realizar pruebas de impresión con la MiniPrinter.....	14
6	Configuración de tamaño de papel en miniprinter.....	16
7	Posibles inconvenientes	20
7.1	El comprobante no ha sido timbrado por Factureya.....	20

Introducción

El presente manual de uso de MiniPrinter en **Factureya** ha sido elaborado con el propósito de guiar al usuario en la impresión de **Comprobantes Fiscales Digitales por Internet (CFDI's)**, suministrándole las herramientas necesarias y explicando la manera correcta en la que deben ingresar los datos en el Sistema MiniPrinter. Todo esto con el propósito de satisfacer las necesidades para las cuales **Factureya** fue desarrollado.

Dada la importancia de proporcionar un buen servicio, se hace necesario contar con un documento que sirva como guía de apoyo al usuario del sistema y además le ayude a resolver dudas e inconvenientes que pudieran presentarse durante el manejo del mismo.

1. Descarga del Instalador del Sistema MiniPrinter

Para instalar el Sistema MiniPrinter es necesario realizar la descarga del instalador, para lo cual se deben seguir los pasos:

I. Es necesario descargar el instalador, hacer clic en el siguiente link "<http://www.factureya.com/descarga/FactureYaMiniPrinter.exe> " se mostrará la siguiente ventana, para almacenar el Instalador presionar el botón "**Guardar**", imagen 1.



Imagen 1

II. Posteriormente seleccionar la ubicación donde se desea guardar el archivo del Instalador (Se recomienda colocarlo en el Escritorio) y hacer clic en el botón "**Guardar**" imagen 2.

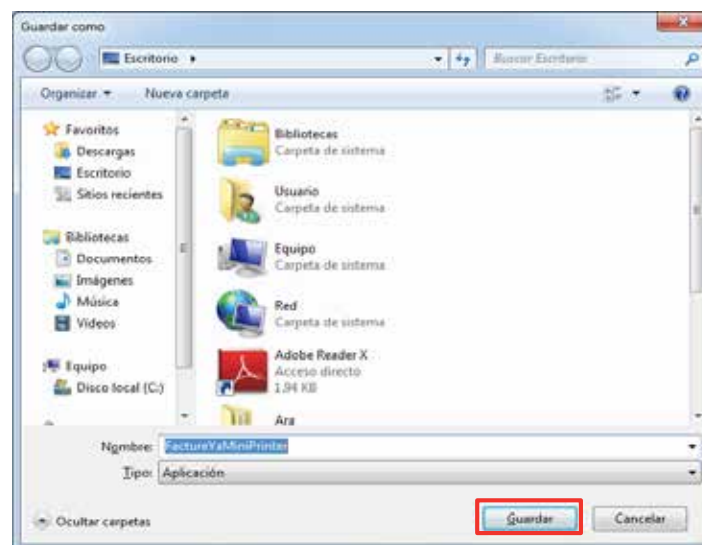


Imagen 2

III. Se iniciará la descarga del Instalador, esperar unos minutos y una vez finalizada, hacer clic en la opción “**Abrir carpeta**” (Ver tema “[2 Instalación](#)”) imagen 3.

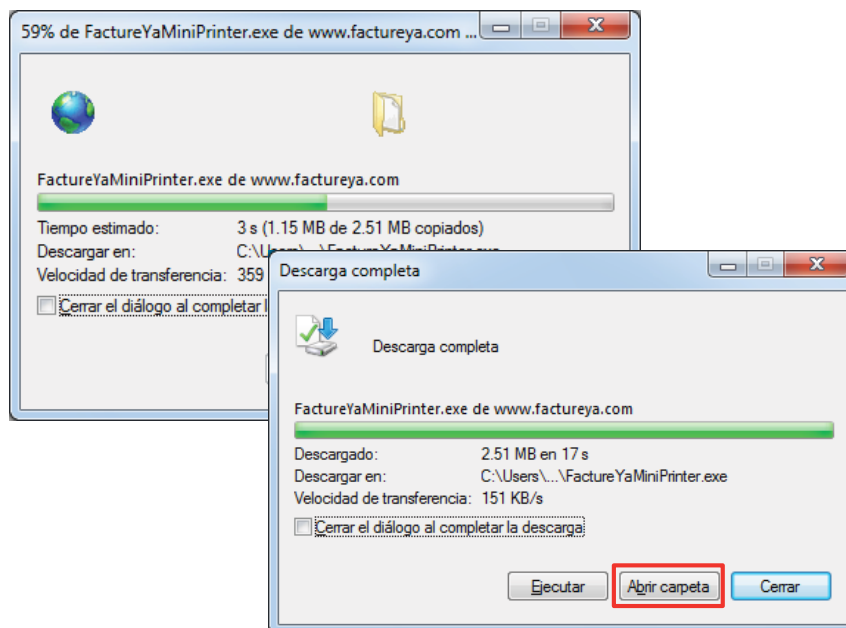


Imagen 3

2. Instalación

Este apartado guiará al usuario durante la instalación de la aplicación MiniPrinter de **Factureya**, seguir las indicaciones:

- I. Ejecutar el archivo Instalador *FactureYaMiniPrinter* (Hacer doble clic), el cual se encuentra ubicado en la carpeta seleccionada al realizar la descarga del Instalador (Se recomendó el Escritorio).
- II. Hacer clic en el botón "Siguiente".

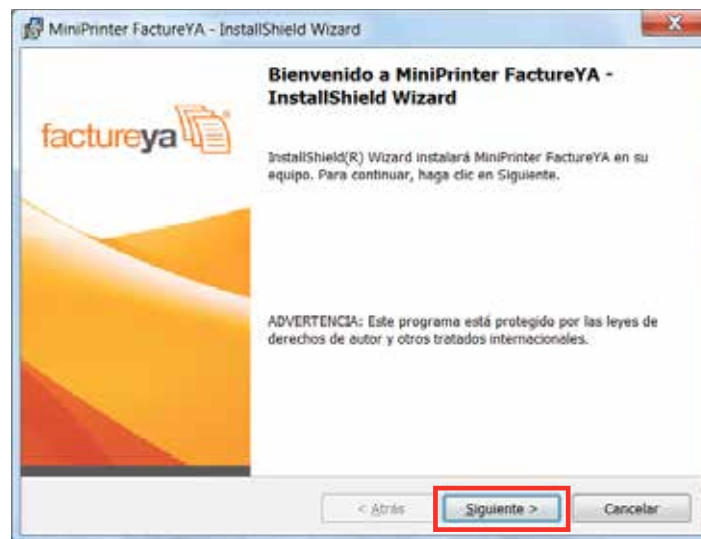


Imagen 4

- III. Aceptar los términos del contrato de licencia y posteriormente hacer clic en el botón "Siguiente".



Imagen 5

IV. Proporcionar el Nombre de usuario y la Organización para información complementaria de la aplicación y presionar el botón **“Siguiente”**.

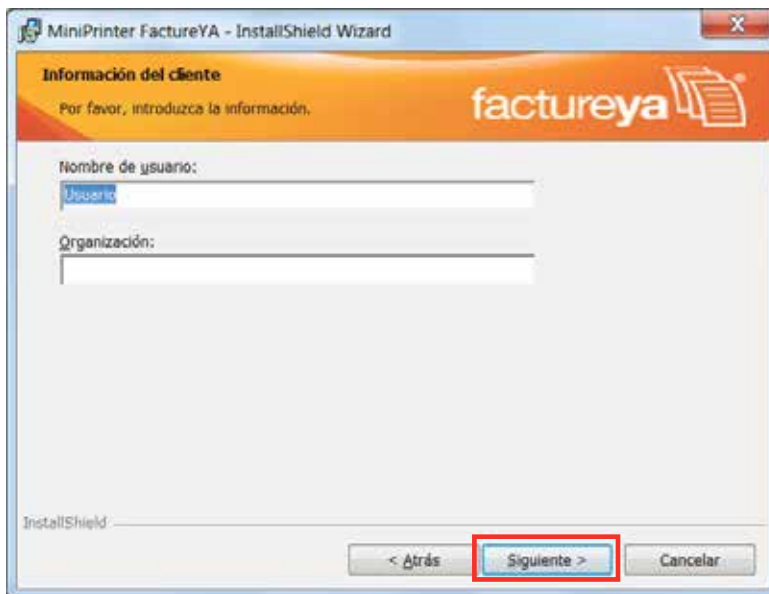


Imagen 6

V. Presionar el botón **“Instalar”** (Imagen 7) y esperar mientras dura el proceso de instalación, posteriormente presionar el botón **“Finalizar”** (Imagen 8).



Imagen 7



Imagen 8

3. Configuración

La configuración por default del Sistema MiniPrinter está preparada para realizar impresiones en miniprinters que cuenten con un software de instalación (Driver), es necesario utilizar la configuración por default para imprimir el **Código de Barras Bidimensional (CBB)** correspondiente a cada **Comprobante Fiscal Digital por Internet (CFDI)**, sin embargo es posible modificar algunas de las características de impresión del **CFDI** que a continuación se describen.

Requisitos Previos

Antes de comenzar con cualquier procedimiento que se desee realizar en el Sistema "MiniPrinter", es necesario:

- Iniciar la aplicación Miniprinter
- Contar con al menos un Comprobante Fiscal Digital por Internet en archivo XML para realizar las pruebas de configuración.

- I. **Impresión directa ESC/POS:** Seleccionar esta opción si la miniprinter está conectada directamente al equipo y no ha sido necesario instalar ningún driver para utilizarla, indicar el **puerto** al que se encuentra conectada la miniprinter, esta opción sólo aplica para la opción “**Impresión directa ESC/POS**”. Es posible realizar impresiones, sin embargo, las impresiones realizadas por medio de esta configuración NO TENDRAN validez oficial porque no se imprimirá el **CBB** (Ver imagen 9).
- II. **Impresión con driver:** Es la opción por default con la que se debe imprimir el Comprobante Fiscal Digital por Internet (CFDI) con el fin que contenga todos los elementos requeridos por el SAT, imagen 9.
- III. **Interlineado:** Esta opción permite aumentar o reducir el espacio entre líneas, ver imagen 9.



Imagen 9

IV. **Ajustar CBB:** Permite aumentar o reducir el tamaño del Código de Barras Bidimensional de acuerdo a las necesidades del cliente. El tamaño mínimo permitido por el SAT es de 2.75cm x 2.75cm (Ver imagen 10).

Nota importante: En caso de que el Código de Barras Bidimensional no se imprima completo, será necesario configurar el tamaño de papel en las propiedades de la miniprinter, tomando en cuenta el tamaño mínimo permitido por el SAT (Para más información, consultar el tema [“6 Configuración de tamaño de papel en miniprinter”](#)).

V. **Guardar Configuración:** Guarda todos los cambios realizados durante la configuración, en caso que no sean guardados el Sistema tomará en cuenta los emitidos por default, imagen 10.

VI. **Imprimir Prueba:** Realiza la impresión de una prueba con la configuración por default o la seleccionada, útil para definir el espacio de interlineado y las dimensiones del CBB (Ver imagen 10).

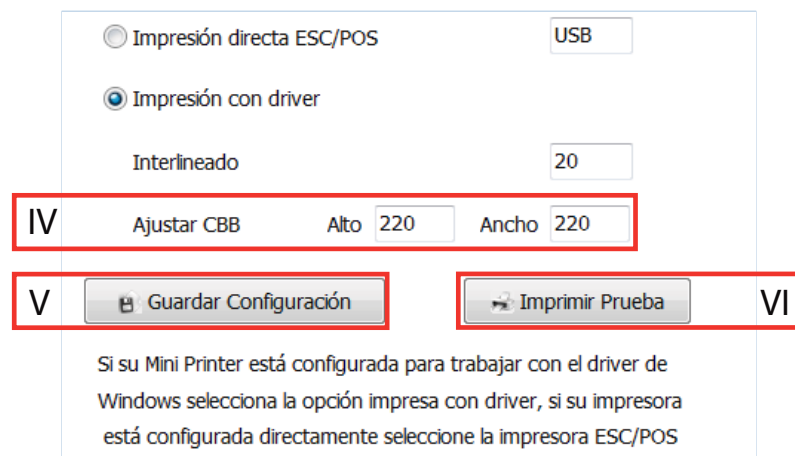


Imagen 10

Con el objetivo de verificar que las características configuradas permitan la impresión completa del Comprobante, es posible realizar pruebas de impresión (Ver el tema [“5 Cómo realizar pruebas de Impresión con la miniprinter”](#)), si no se necesita realizar pruebas y se requiere imprimir CFDI's ver el tema [“4 Impresión de Comprobante Fiscal Digital por Internet \(CFDI\)”](#).

4. Impresión de Comprobante Fiscal Digital por Internet (CFDI)

La aplicación tomará los archivos XML de los CFDI's emitidos y generará la impresión del ticket de forma automática, para ello, es requerido contar con los Comprobantes Fiscales Digitales por Internet (XML's) en el equipo donde está instalada la miniprinter

Es posible imprimir los Comprobantes Fiscales Digitales por Internet (XML) por archivo o por carpeta, a continuación se detalla cada una de las opciones:

Nota Importante: El Sistema miniprinter únicamente puede imprimir CFDI's que hayan sido timbrados usando Factureya (Para más información consultar ["7.1 El comprobante no ha sido timbrado por Factureya"](#)).

I. **Impresión por archivo:** Esta opción permite imprimir sólo un Comprobante Fiscal Digital por Internet (XML) a la vez, seguir las indicaciones:

a) Hacer clic en el botón  , seleccionar el archivo XML del CFDI a imprimir (Imagen 11), posteriormente hacer clic en "Abrir".

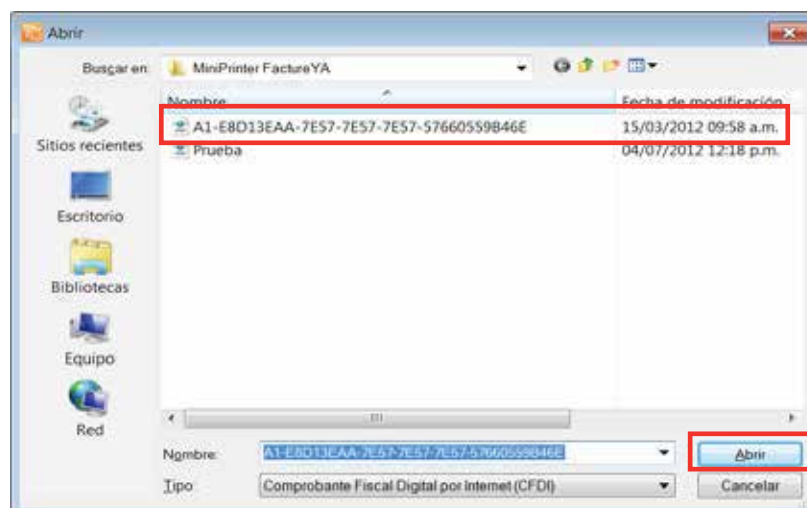


Imagen 11

b) Presionar el botón “Imprimir Ticket” que se muestra en la imagen 12.

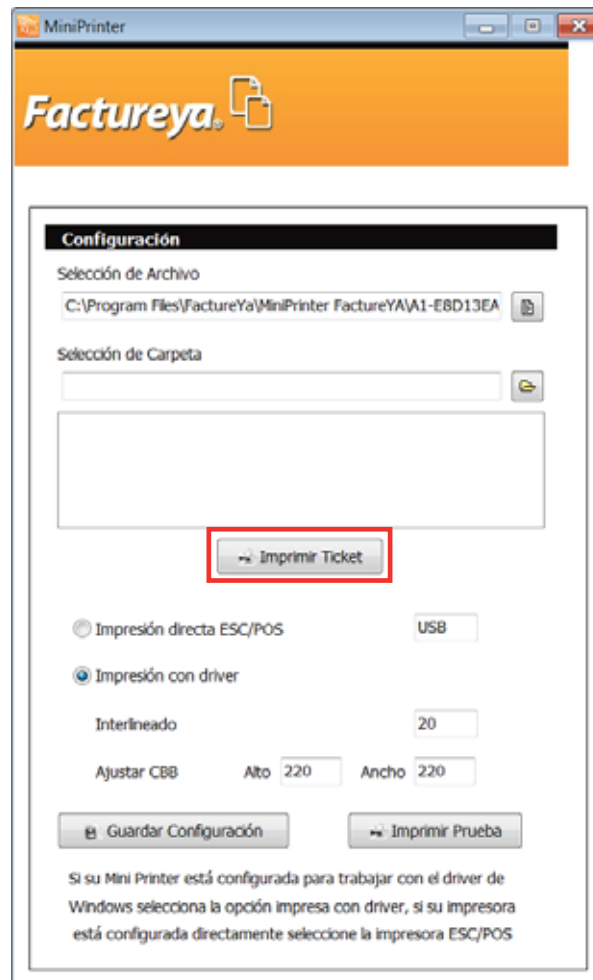



Imagen 12

II. **Impresión por carpeta:** Esta opción permite imprimir los Comprobantes Fiscales Digitales por Internet (XML) que se encuentren almacenados en una carpeta específica, para usar esta opción seguir las instrucciones:

a) Hacer clic en el botón , seleccionar la carpeta o folder que contiene los archivos XML's de los CFDI's que se requieren imprimir (Imagen 13), hacer clic en “Aceptar”.

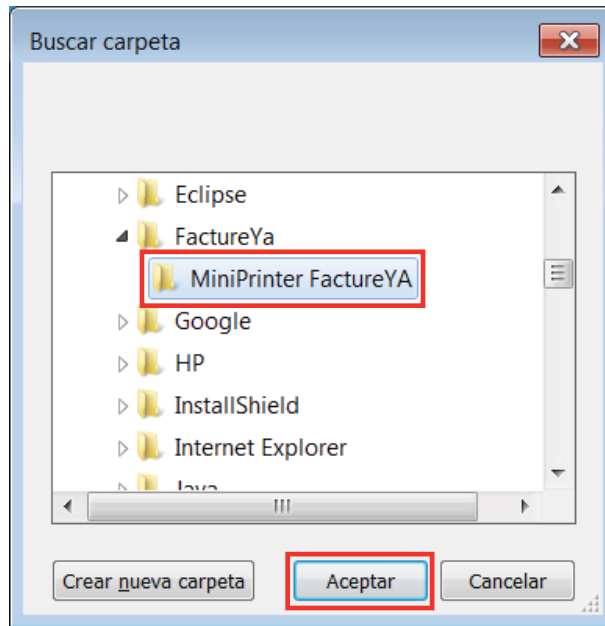


Imagen 13

b) Hacer clic en el botón *“Imprimir Ticket”* que se muestra en la imagen 14.

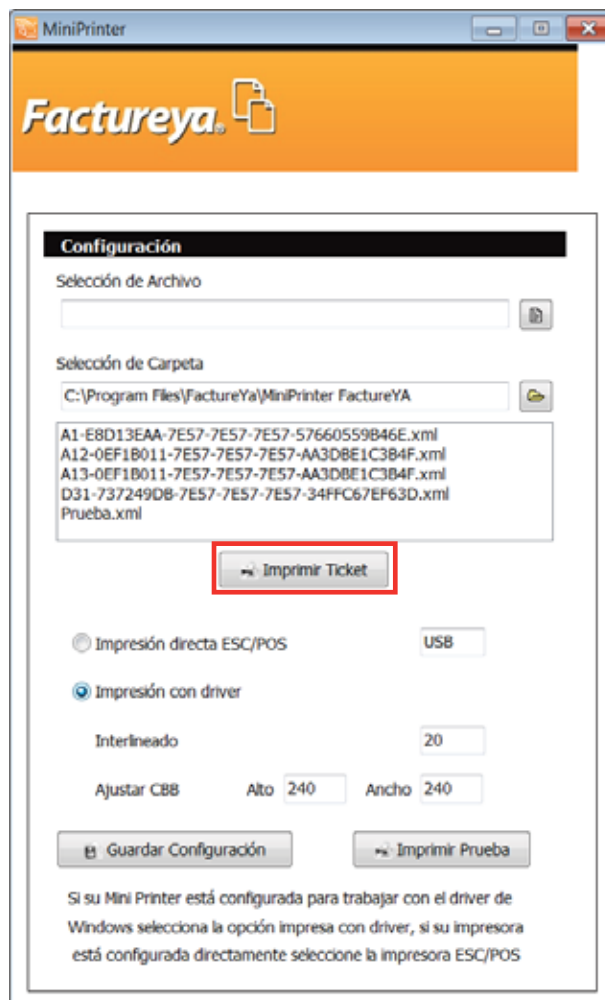


Imagen 14

5. Cómo realizar pruebas de impresión con la MiniPrinter


Este apartado guiará al usuario en la realización de pruebas de impresión de Comprobantes Fiscales Digitales por Internet (CFDI's), con el propósito de utilizar sólo un timbre/crédito para probar la configuración de impresión del ticket y así establecer la mejor para las impresiones posteriores.

Requisitos previos: Haber emitido un **CFDI** desde el Sistema **Factureya** y realizar la descarga del archivo **XML** del Comprobante emitido.

Para realizar pruebas es necesario seguir los pasos:

- I. Realizar la configuración de las propiedades del Sistema MiniPrinter, en caso de no haberla realizado anteriormente (Consultar el tema ["3 Configuración"](#)).

Nota Importante: El Sistema MiniPrinter únicamente puede imprimir **CFDI's** que hayan sido timbrados usando **Factureya** (Para más información consultar ["7.1 El comprobante no ha sido timbrado por Factureya"](#)).

- II. Configurar el tamaño de papel en la miniprinter (Ver el tema ["6 Configuración de tamaño de papel en la miniprinter"](#)).
- III. Hacer clic en el botón  , seleccionar el documento **XML** del **CFDI** anteriormente descargado y posteriormente hacer clic en **"Abrir"** (Imagen 15).

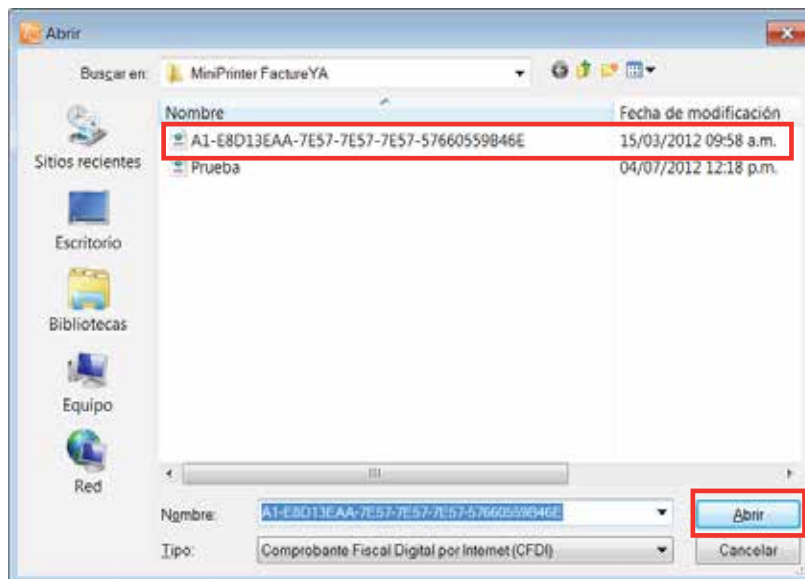


Imagen 15

IV. Presionar el botón *“Imprimir Ticket”* como se muestra en la imagen 16.

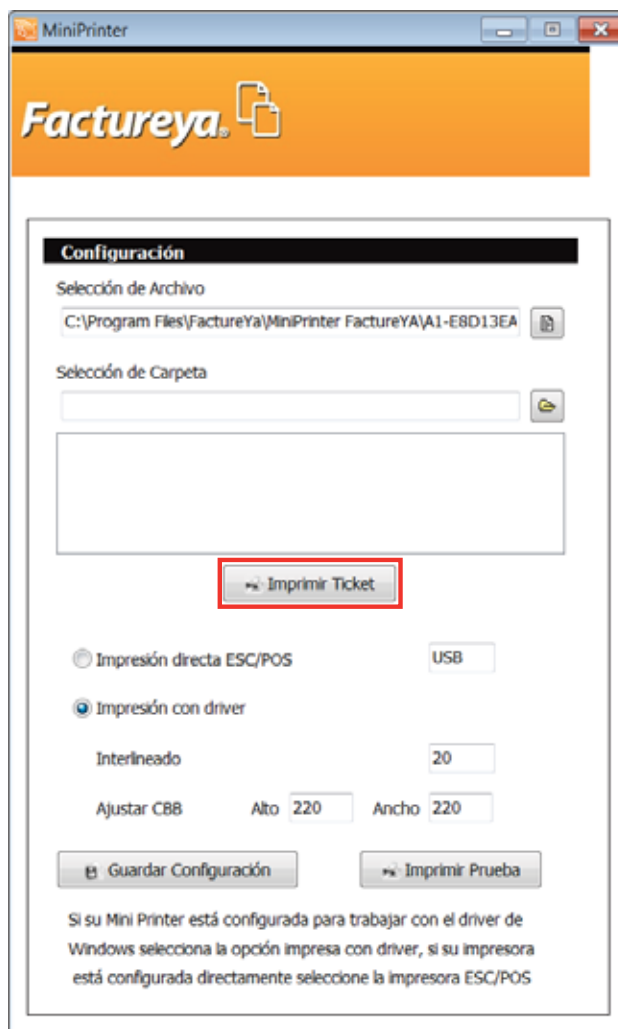



Imagen 16

Se imprimirá la Factura Ticket, es necesario verificar que todos los componentes del mismo se encuentren en la impresión y esta sea legible en caso de que esto no ocurra es necesario modificar la configuración (Ver el tema "[3 Configuración](#)").

6. Configuración de tamaño de papel en miniprinter

Para que el **CFDI** se imprima completo, es necesario configurar el tamaño de papel en las propiedades de la miniprinter ejecutando los siguientes pasos:

- I. Presionar el botón "**Inicio**"  situado en la esquina inferior izquierda de la pantalla del equipo, se desplegará el menú inicio, hacer clic en la opción "**Panel de Control**" (Imagen 17).

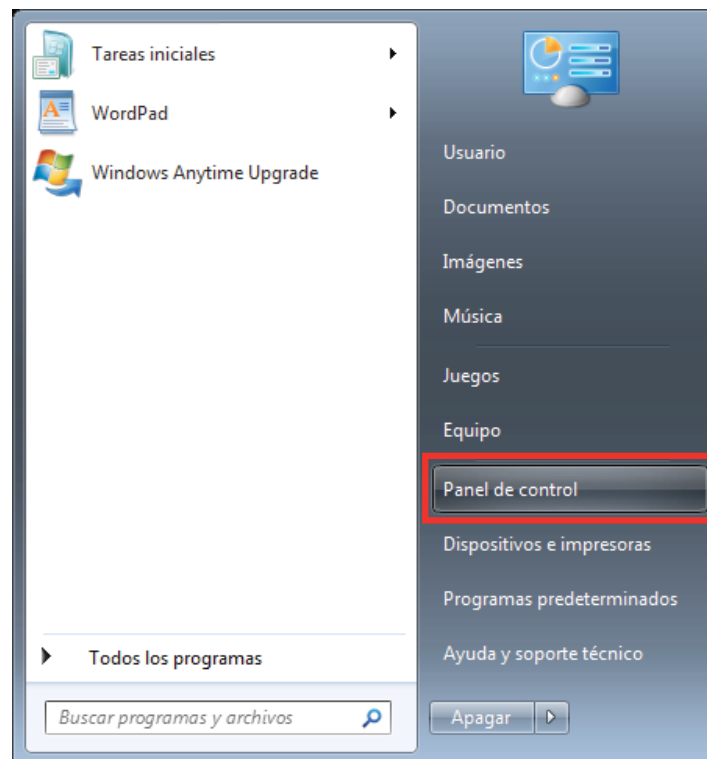


Imagen 17

II. Se desplegará la ventana “*Ajustar la configuración del equipo*” en la categoría “*Hardware y Sonido*” y seleccionar la opción “*Ver Dispositivos e impresoras*” (Imagen 18).

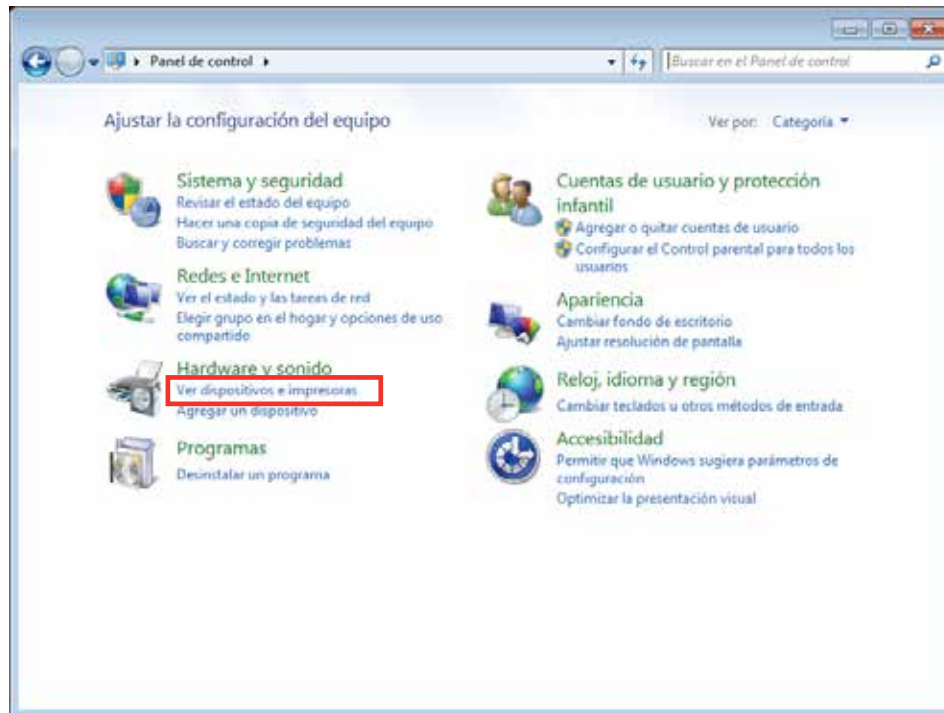


Imagen 18

Nota importante: Para ilustrar este tema se ocupó la miniprinter VENDOR THERMAL PRINTER.

III. Seleccionar la miniprinter, hacer clic con el botón derecho y elegir la opción “*Preferencias de impresión*” (Imagen 19).

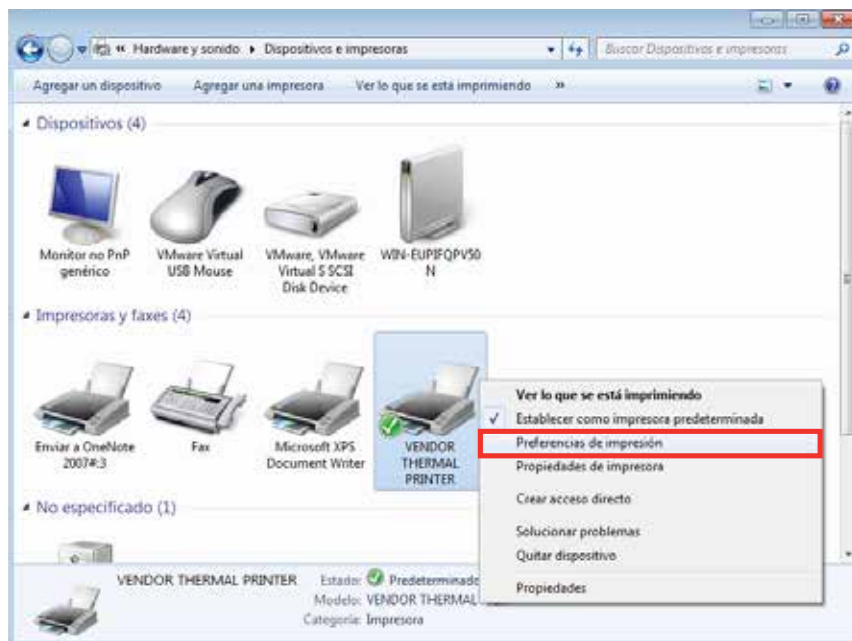


Imagen 19

IV. En la ventana “*Preferencias de impresión*”, hacer clic en el botón “*Opciones avanzadas...*” (Imagen 20).

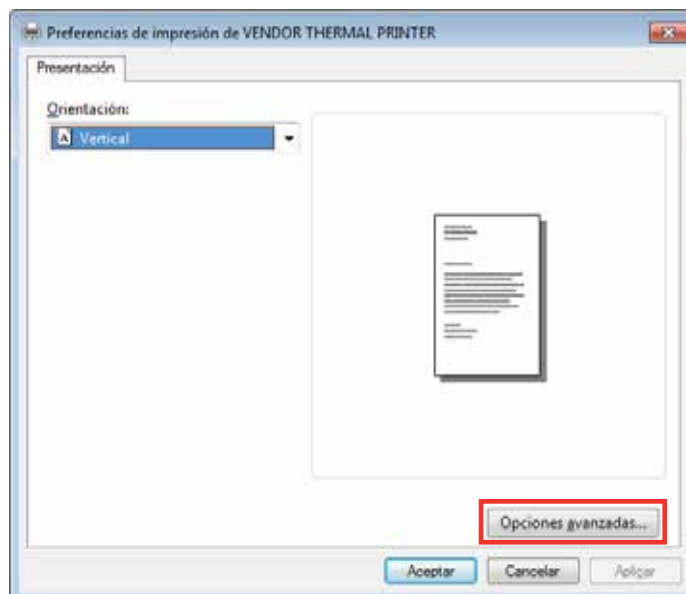


Imagen 20

V. Seleccionar del apartado **“Papel/Salida”** la opción **Tamaño de Papel** y elegir el tamaño **“80 x Receipt [TXX]”**, hacer clic en el botón **“Aceptar”** (Imagen 21).

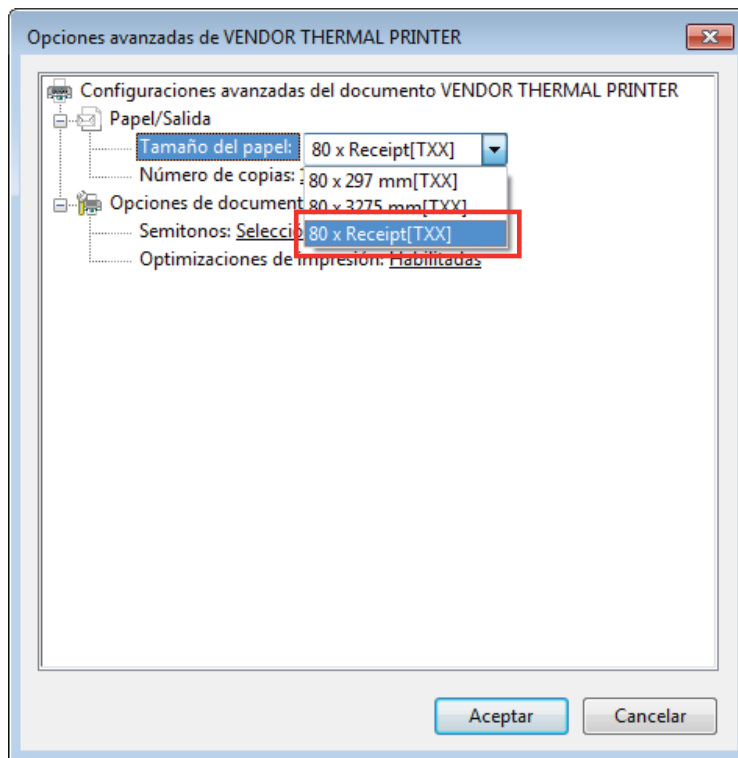


Imagen 21

VI. Por último hacer clic en el botón **“Aceptar”** de la ventana **“Preferencias de impresión de Nombre de la miniprinter que este configurando”** (Imagen 22).

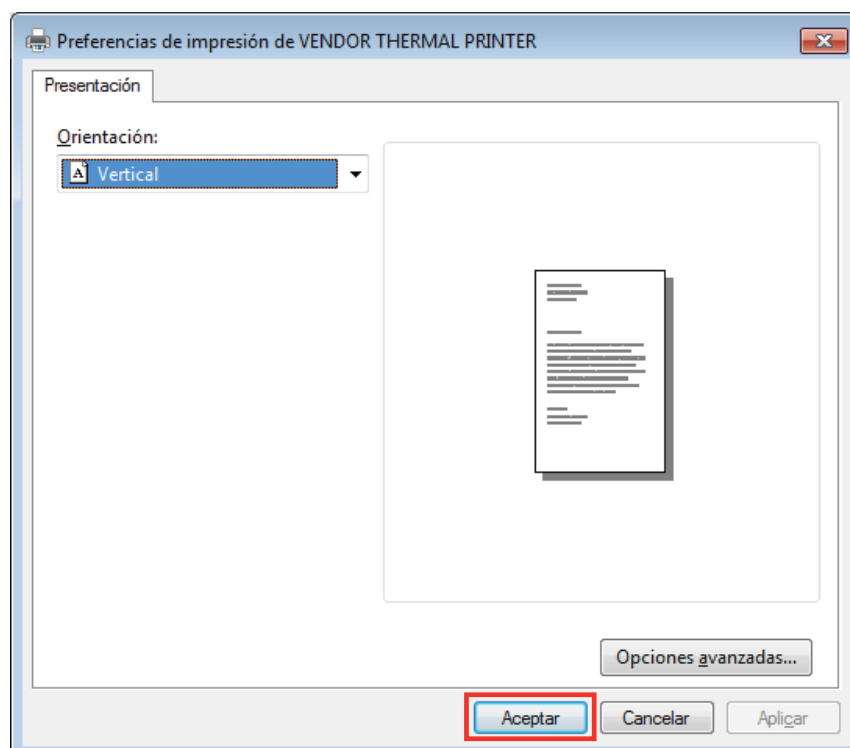


Imagen 22

7. Posibles inconvenientes

7.1 El comprobante no ha sido timbrado por Factureya

Inconveniente: El Sistema despliega el siguiente mensaje al intentar imprimir un Comprobante Fiscal Digital por Internet en miniprinter (Imagen 23).

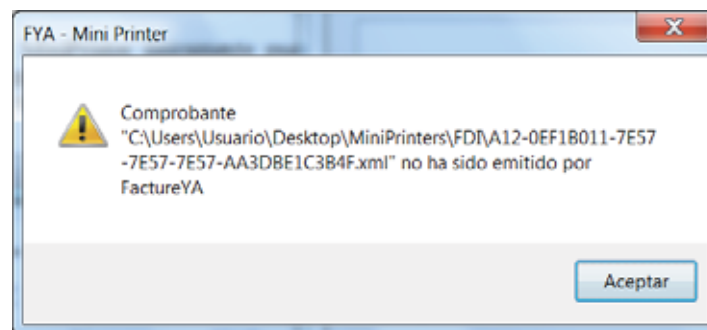


Imagen 23

Solución: El Sistema MiniPrinter únicamente puede imprimir Comprobantes Fiscales Digitales por Internet que hayan sido timbrados usando *Factureya*, es necesario verificar que el **CFDI** haya sido timbrado por el Sistema *Factureya*.

Si tiene alguna duda, por favor
comuníquese con nosotros

Teléfono:
(222) 141 28 20

sosporte@factureya.com